

REVOX

The Philosophy of Excellence

M57

XiVA tacta

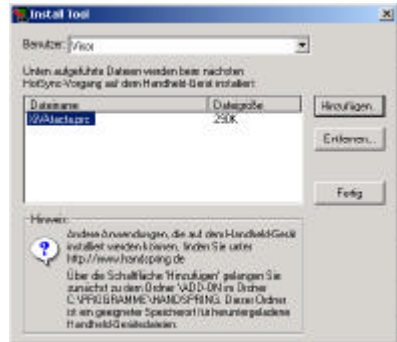
**Audio Multiroom Server
Infrarotsteuerung via PDA**

of Switzerland

Installation von XiVA-tacta

Installationsanleitung für XiVA-tacta

- Sollten Sie sich für ein vorinstalliertes XiVA-tacta PDA Paket entschieden haben, ist die XiVA-tacta Anwendung bereits auf Ihrem Handspring Visor installiert. Sollten Sie bereits einen PDA besitzen oder den PDA selbst gekauft haben, muss die Software **XiVA tacta.prc** noch installiert werden. Dieses Programm können Sie von der REVOX Website www.revox.de herunterladen.
- Um PDA Anwendungen auf Ihren PDA zu transferieren muss zunächst die Palm Desktop Software, welche Bestandteil Ihres PDAs ist, auf Ihren PC gespielt werden. Sobald die Palm Desktop Software installiert ist, können Sie das **XiVA tacta.prc** Programm durch doppelklicken aktivieren.



- Bestätigen Sie die **Fertig** Taste.
- Verbinden Sie das PDA Cradle mit Ihrem PC (üblicherweise über eine USB Verbindung) und nehmen Sie mittels einem HotSync® Ihres PDA mit dem PC die Installation der XiVA-tacta Anwendung vor.

Anschluss des PDA

Beim ersten Betrieb der XiVA-tacta Software muss zunächst zu Synchronisationszwecken eine Verbindung zum Audio Multiroom Server hergestellt werden, um die Musik Datenbank zu übertragen. Verbinden Sie den PDA mittels dem Cradle und dem Kabel an einen der USB Eingänge des Audio Multiroom Servers.

Die Kommunikation über den USB Eingang bedarf keinerlei Änderungen im Setup des Audio Multiroom Servers. Sollten Sie den PDA über den seriellen Port mit dem Audio Multiroom Server verbinden wollen, so muss der Server auf XiVA Link im "Controller" Menü gestellt werden.

Einstellung der Controller Parameter für eine serielle Kommunikation

Navigieren Sie aus dem Main Menu mittels der \wedge und \vee Tasten zu dem Menüpunkt **Settings** und betätigen Sie dort die Softtaste **Select**.

- Wählen Sie **System Settings** und betätigen Sie die Softtaste **Select**.

- Wählen Sie nun **Controller Settings** und betätigen Sie die Softtaste **Select**.
- Die Einstellung hier sollte auf "XiVA-Link" gesetzt sein. Sollte ein anderer Parameter eingestellt sein betätigen Sie die Softtaste **Edit**.

Sobald Sie den PDA an den Audio Multiroom Server angeschlossen haben, betätigen Sie die HotSync® Taste an Ihrem Cradle. Hierdurch wird eine Kommunikation zwischen Ihrem PDA und dem Audio Multiroom Server gestartet. Die Musik Datenbank wird nun auf den PDA geladen. Dieser Vorgang dauert etwa 15 Sekunden bis 2 Minuten, abhängig von der Anzahl der Alben, welche transferiert werden und dem verwendeten Cradle.

Betriebsmöglichkeiten

Unidirektionaler IR Modus

In diesem Betriebsmodus speichert XiVA-tacta eine Kopie der Datenbank in seinen internen Speicher. Vom Display können Sie ein Album (sortiert nach dem Namen des Albums, des Interpreten oder der Musikrichtung), eine Playlist oder ein individuell gewähltes Stück wiedergeben. Der PDA kommuniziert mittels Infrarot in eine Richtung. In diesem Mode erfolgt jedoch keine Rückmeldung. Jedes Mal wenn Sie ein weiteres Album aufspielen, oder die Musikdatenbank am Server editieren, sollten Sie den PDA erneut mit dem Audio Multiroom Server synchronisieren, um stets die aktuellen Informationen auf Ihrem PDA zu haben. Die erneute Synchronisation erfolgt im Cradle durch Betätigung der HotSync® Taste.

Dieser Infrarotmodus steht Ihnen nur bei Verwendung von Handspring PDAs mit integriertem Infrarot Springboardmodul zur Verfügung. Weitere Hinweise

hierzu können Sie den XiVA-tacta Anwendungen entnehmen.

Bidirektionaler Kommunikationsmodus

In diesem Betriebsmodus kommuniziert XiVA-tacta permanent mit dem Audio Multiroom Server. Der PDA muss mittels dem Cradle an den Server angeschlossen sein. Sie können auf diese Weise dem Server mitteilen, dass ein bestimmtes Album, ein Interpret, eine Musikrichtung, eine Playlist oder ein einzelnes Stück gespielt werden soll und sie erhalten auf dem Display die Information welches Stück gerade gespielt wird. Weiterhin haben Sie die Möglichkeit die Datenbank zu editieren. Es ist nicht notwendig den PDA erneut zu synchronisieren, solange der PDA im bidirektionalen Modus im Cradle verbleibt. Dieser Betriebsmodus ist mit dem meisten Palm OS kompatiblen PDAs möglich; einschließlich Palm III, V, 100, 105, 500, 505 sowie den Handspring Modellen Deluxe, Edge und Prism.

Registrierung der Software

Beim ersten Betrieb der XiVA-tacta Anwendung läuft das Programm in einem Demonstrationsmodus. Es werden nur die ersten 10 Alben im Display angezeigt. Um die Vollversion zu aktivieren muss ein Lizenzcode eingegeben werden.

Registrierung der XiVA-tacta Anwendung

- Wenn Sie einen Handspring PDA mit einem Infrarot Springboardmodul verwenden, sollte dieses zunächst entfernt werden.
- Platzieren Sie Ihren PDA in die Dockingstation und verbinden Sie diesen mit dem Audio Multiroom Server, den Sie nutzen möchten.
- Starten Sie die XiVA-tacta Anwendung. Wenn die Verbindung erfolgreich hergestellt wurde sehen Sie das Hauptmenü. Sollte dieses Menü nicht erscheinen, überprüfen Sie bitte die Verbindung, wie oben beschrieben.
- Betätigen Sie die **Register** Taste um die

Eingabeoberfläche für den Lizenzcode zu öffnen:



- Sollten Sie ein vollständiges XiVA-tacta Paket mit einem Infrarot Springboardmodul und einem Handspring Visor erworben haben, erhalten Sie einen Gutschein, mit dem Sie Ihren Lizenzcode anfragen können. Unterstützung erhalten Sie bei REVOX per E-Mail support@revox.de.
- Sobald ein gültiger Lizenzcode eingegeben wurde erlischt die Registrierungstaste. Ihre Anwendung ist nun lizenziert.

Die eingegebene Lizenznummer bezieht sich nur auf Ihren Audio Multiroom Server. Sie können mit dieser Lizenz beliebig viele PDAs an Ihrem Server betreiben. Für

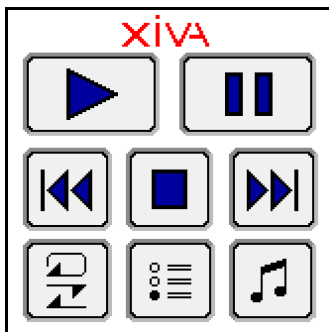
einen weiteren Server benötigen
Sie jedoch eine zusätzliche Lizenz.

Nutzung der XiVA-tacta Software

IR Modus

Wenn Sie einen Handspring PDA mit korrekt installiertem Infrarot Springboard-modul betreiben, startet die XiVA-tacta Anwendung automatisch im IR Modus.

Das Hauptmenü der XiVA-tacta Anwendung ermöglicht Ihnen die Wiedergabe von Stücken in allen Zonen, eine Zufallswiedergabe und das systematische Durchsuchen Ihrer Musiksammlung



Auswahl der Zone

Im IR Modus erkennt der Audio Multiroom Server automatisch aus welcher Zone das IR Signal kommt.

Es sind keine weiteren Einstellungen in einer REVOX Multiroom Umgebung nötig.

Wiedergabe von Musik

Navigation in Ihrer Musiksammlung

- Betätigen Sie die Taste mit dem Notenschlüssel aus dem Hauptmenü:



- Das Musikarchiv des Audio Multiroom Servers wird Ihnen, sortiert nach dem Album Namen, angezeigt:



Wiedergabe einer Auswahl

- Scrollen Sie die Liste vor- bzw. rückwärts durch

Betätigung der Tasten auf der rechten Displayseite:



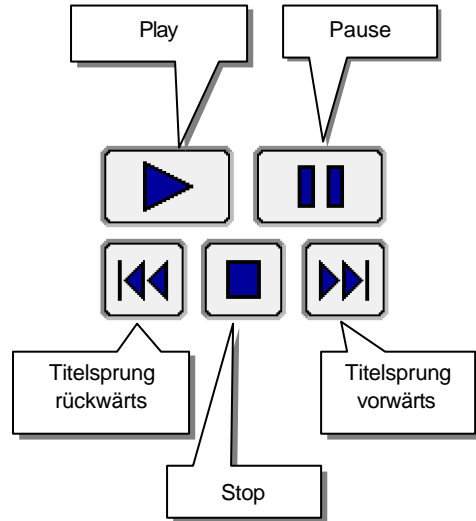
- Drücken Sie auf den Namen des gewünschten Albums um es auszuwählen:
- Drücken Sie die **Play** Taste in der unteren linken Ecke des Displays um die Wiedergabe zu starten:



Sobald der Audio Multiroom Server mit der Wiedergabe beginnt, geht die Software automatisch auf die Anzeige des Hauptbildschirms zurück.

Steuerung während der Wiedergabe

Sobald die Musik spielt können Sie die Wiedergabe Beenden, Unterbrechen oder innerhalb des Albums von Stück zu Stück springen, indem Sie die Steuertasten auf dem Hauptbildschirm betätigen:



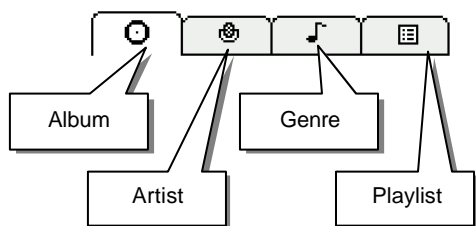
Auswahl der Suchkriterien

Sie können die Datenbank nach Album, Interpret, Musikrichtung, Playlist oder nach Musikstück durchsuchen.

Auswahl der Suchmethode

Betätigen Sie auf dem Hauptbildschirm die Taste mit dem Notenschlüssel.

- Die verschiedenen Kategorien werden in Form von Registern im oberen Bildschirm angezeigt:



Anzeige des Inhalts einer Auswahl

- Auswahl aus einer Liste:



- Drücken Sie die angezeigte Auswahl ein zweites Mal oder:
- Drücken Sie die **Open** Taste im unteren Bereich der Anzeige



- Der Inhalt der gemachten Auswahl wird angezeigt:



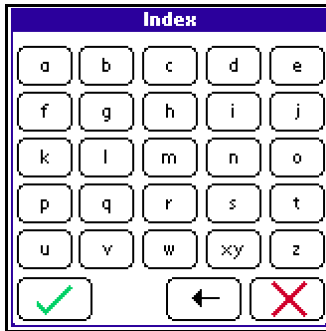
Diejenigen Stücke, welche nicht aufgezeichnet wurden werden mit einem Ausrufezeichen gekennzeichnet.

- Um zu dem vorherigen Bildschirm zurückzukehren betätigen Sie die **Close** Taste im unteren Bereich des Bildschirms:



Suche innerhalb der Datenbank

- Betätigen Sie die **abc** Taste um auf den Index Bildschirm zu gelangen:



- Geben Sie den Buchstaben, zu welchem Sie in der aktuellen Liste springen möchten, ein.
- Drücken Sie die **OK** Taste um die Auswahl zu übernehmen.

Bidirektionaler Betrieb der XiVA-tacta Software

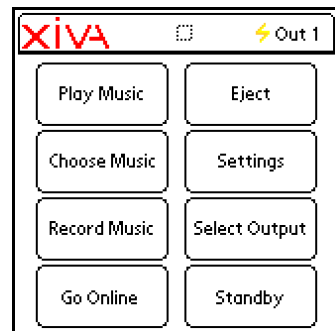
Umschalten zwischen IR Modus und bidirektionalem Modus

Wenn Sie einen Handspring PDA mit installiertem Infrarot Springboardmodul verwenden startet XiVA-tacta automatisch im IR Modus. Um auf bidirektionalen Betrieb umzustellen gehen Sie bitte wie folgt vor:

Drücken Sie auf das **Menu** Feld in der unteren linken Ecke des PDA Displays:



- Aus dem Drop Down Menü wählen Sie bitte **Use as Two-way Remote**
- Sobald die Kommunikation aufgebaut wurde wird folgender Hauptmenü Bildschirm angezeigt:



Organisation Ihrer Musiksammlung

Im bidirektionalem Modus bietet Ihnen die XiVA-tacta Anwendung zusätzliche Features im **Choose Music** Menü, welche Ihnen ermöglichen Ihre eigenen Playlists zu erstellen und zu editieren, sowie die Album Daten zu editieren.

Erstellen einer Playlist

- Wählen Sie aus dem Hauptmenü die **Choose Music** Taste

- Drücken Sie die **Playlist** Taste:



- Drücken Sie die **Werkzeug** Taste am rechten Display Rand:



- Betätigen Sie die **Create** Taste um eine neue Playlist zu erstellen:



- Geben Sie einen Namen für die neue Playlist in der Dialog Box ein.
- Der Inhalt der neuen Playlist wird angezeigt – zu Beginn ist die Playlist leer.



- Sie können der Playlist komplette Alben, vollständige Musikrichtungen, alle Alben eines Interpreten, eine andere Playlist oder individuelle Stücke hinzufügen. Weitere

Informationen zur Auswahl von Musik erhalten Sie im Kapitel **Musikwiedergabe** aus dieser Anleitung.

- Sobald Sie die Auswahl, die Sie treffen möchten markiert haben, betätigen Sie die **Add** Taste:



- Verwenden Sie die **Informations-** Taste zu jedem Zeitpunkt um den Ursprung des ausgewählten Stückes aus der Playlist anzuzeigen.

Hinzufügen weiterer Stücke in eine existierende Playlist

- Betätigen Sie im Hauptmenü die **Choose Music** Taste
- Drücken Sie die **Playlist** Taste
- Wählen Sie die Playlist aus, welche Sie editieren möchten
- Drücken Sie die **Werkzeug** Taste am rechten Display Rand
- Fügen Sie der Playlist weitere Stücke durch drücken der **Add** Taste hinzu:



Änderung der Position eines Stückes innerhalb der Playlist

- Betätigen Sie im Hauptmenu die **Choose Music** Taste
- Drücken Sie die **Playlist** Taste
- Wählen Sie die Playlist aus, welche Sie editieren möchten
- Drücken Sie die **Werkzeug** Taste am rechten Display Rand
- Ändern Sie die Position des Stückes innerhalb der Liste, indem Sie die Taste **Move** betätigen:



- Verwenden Sie die Hard-Scroll-Keys auf dem PDA um das Stück vor- bzw. zurückzuschieben:



- Um das Stück 5 Positionen vor- oder zurückzuschieben, verwenden Sie Scroll Tasten am rechten Display Rand.
- Bestätigen Sie mittels der **OK** Taste sobald das Stück an der korrekten Position ist.

Editieren des Namens von einer Auswahl

- Betätigen Sie im Hauptmenu die **Choose Music** Taste
- Drücken Sie auf die Auswahl, welche Sie editieren möchten. Weitere Informationen zur Selektion eines Eintrags können Sie im Kapitel **Musikwiedergabe** nachlesen.
- Drücken Sie die **Werkzeug** Taste am rechten Display Rand.
- Drücken Sie die **Edit** Taste:



- Eine Edit Dialog Box ermöglicht Ihnen nun Ihre Auswahl zu editieren
- Bestätigen Sie mit der **OK** Taste, wenn Ihre Änderungen abgeschlossen sind.

Löschen eines Eintrages

- Betätigen Sie im Hauptmenu die **Choose Music** Taste.
- Wählen Sie den Eintrag aus, welchen Sie löschen möchten (weitere Informationen, wie ein Eintrag ausgewählt wird, entnehmen Sie dem Kapitel **Musikwiedergabe**)
- Drücken Sie die **Werkzeug** Taste am rechten Display Rand.
- Betätigen Sie die **Delete** Taste:



- Wenn Sie ein Album oder ein Musikstück löschen möchten, werden Sie vor der Ausführung nochmals um Bestätigung gebeten.
- Wenn Sie sich entschlossen haben ein Album oder eine Musikstück zu löschen, werden Sie vor der Ausführung zu einer Bestätigung aufgefordert, um unbeabsichtigtes Löschen zu vermeiden.

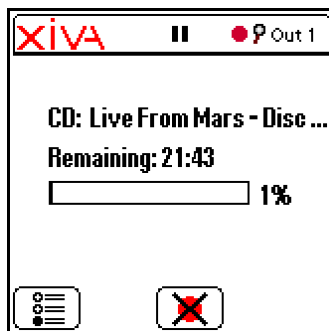
Aufnahme einer CD

Aufnahme einer CD

- Schieben Sie eine CD in den CD slot auf der Frontseite des Audio Multiroom Servers ein.
- Betätigen Sie im Hauptmenü die Taste **Record Music**.
- Die folgende Dialog Box ermöglicht Ihnen zwischen einer vorprogrammierten Aufnahme und einer Kundenspezifischen Aufnahme zu wählen:



- Bestätigen Sie mit **Yes** um die vorprogrammierte Aufnahme zu starten. Während des Aufnahmevorganges zeigt die XiVA-tacta Anwendung den aktuellen Stand des Vorganges an:



- Um die Aufnahme abzubrechen drücken Sie die **Main Menu** Taste:



Weitere Informationen zur Aufnahme entnehmen Sie bitte der

Audio Multiroom Server
Bedienungsanleitung.

Unterstützung

REVOX web site

www.revox.de

REVOX Kundendienst

Der REVOX Kundendienst steht Ihnen mit seinen Mitarbeiter zur Verfügung, damit Sie Zugriff haben auf:

- Unterstützung – hinsichtlich Ihres REVOX Produktes
- Weitere Informationen, wie Sie die nächste REVOX Servicestelle oder den zuständigen REVOX Händler erreichen können.
- Informationen zu allen REVOX Produkten.

Kontaktmöglichkeiten

Phone: +49 (0)7721 8704 44
(werktags von 7.30 – 17.00 MEZ)
Fax: +49 (0)7721 8704 49

E-Mail: support@revox.de